



La solution pour l'élevage des veaux



2018



Un système digestif en harmonie

En suivant les principes de la nature, les risques de diarrhée nutritionnelle, de succion croisée et de faible performance de croissance, fréquent dans l'élevage des veaux, peuvent être considérablement réduits.

Le réflexe d'éjection du lait se produit lorsque la stimulation libère de l'ocytocine dans la circulation sanguine. L'ocytocine provoque la contraction des cellules myoépithéliales et éjecte le lait des cellules alvéolaires dans les conduits (canal galactophore) et les réservoirs au-dessus des trayons. L'ocytocine ne fait PAS couler le lait du trayon. Le canal du trayon doit être ouvert physiquement pour en soustraire le lait.

Si vous appuyez simplement sur un trayon rien ne se passe.

Vous devez presser et tirer vers le bas le trayon pour forcer le lait à passer au-delà de la barrière du sphincter.

Le veau doit presser et téter le trayon de la vache (pression positive et négative).

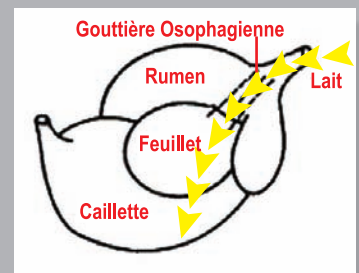
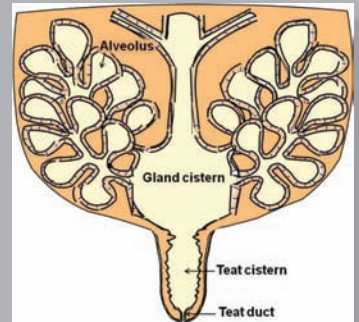
La compression stimule le trayon qui provoque l'émission d'ocytocine.

La succion permet de dépasser la barrière du sphincter, de sorte que le veau puisse aspirer et extraire le lait du trayon.

Le veau boit lentement, **jusqu'à 4 ou 5 minutes par litre** de lait et produit beaucoup de salive.

L'action naturelle d'allaitement par pression positive et négative active la gouttière œsophagienne pour qu'elle puisse se fermer et former un tube, de sorte que le lait contourne le rumen et pénètre dans la caillette. La gouttière œsophagienne est petite, il est donc essentiel que la vitesse d'allaitement soit lente afin d'empêcher le lait de déborder et pénétrer dans le rumen ou les poumons.

Alimenter des veaux rapidement, avec une tétine à valve anti retour ou au seau, peut permettre au lait de déborder de la gouttière œsophagienne et d'entrer dans le rumen (la buvée ruminale) où des bactéries vivantes présentes dès les premiers jours de vie vont provoquer la fermentation du lait. Le lait fermenté produit de l'acide lactique qui pénètre dans la circulation sanguine et provoque dépression, anorexie et éventuellement mort du veau qui aurait été normalement en bonne santé.



Extrait

« Il est vital pour la santé du veau que tout le lait passe dans la caillette. Si le lait entre dans le rumen à cause d'une alimentation rapide, soit avec des tétines à valves ou une alimentation au seau, il peut causer des douleurs intestinales, car les enzymes du rumen ne peuvent pas digérer le lait. Le lait dans le rumen est un facteur clé de l'acidose du rumen et de son mauvais développement » Source - Dr. Jim Quigley

La salive joue un rôle essentiel dans la santé des veaux et est produite par un allaitement lent. Elle contient des propriétés antibactériennes naturelles pour stimuler l'immunité et permet d'équilibrer le pH dans la caillette, de sorte que le lait puisse cailler correctement. La salive contient également des enzymes essentielles comme la lipase pour la digestion des matières grasses.



L'acheminement lent du lait dans la caillette permet à la rénine et aux autres enzymes de cailler le lait. Il est essentiel que le lactose soit principalement digéré dans la caillette et ne soit pas transmis aux intestins. Les E-Coli présents dans les intestins se multiplient rapidement au contact du lait cru ou du lactose. Ceci est une cause majeure de diarrhée nutritionnelle chez les jeunes veaux.

Extrait

« La digestion initiale du lait se produit dans la caillette (ou le quatrième estomac). La diarrhée est généralement due à une défaillance de la digestion du lait dans la caillette. Elle est simplement le résultat final d'une surabondance de lactose dans les intestins, provoquée par une sortie trop rapide du lait hors de la caillette. De ce fait, le lait ne peut pas être décomposé suffisamment rapidement. Les diarrhées nutritionnelles évoluent souvent en diarrhées infectieuses. Les agents pathogènes utilisent l'excès de lactose comme source de nutriments pour croître en nombre » Source- Victoria Department of Primary Industries

alimentation

Un veau a besoin de suffisamment d'énergie et de nutriments pour se développer, mais aussi d'être gardé au chaud par temps froid ou de pouvoir se rafraîchir par temps chaud. Il doit toujours avoir à sa disposition du grain et de l'eau propre.

Semaine 1 - 3 Toute l'énergie provient du colostrum ou du lait.

Un veau ne tire aucune énergie du grain au cours des premières semaines, il est donc important de l'alimenter suffisamment en lait pour répondre à tous les besoins énergétiques.

Le grain dans l'alimentation est important dès la première semaine pour commencer le développement du rumen.

Semaine 4 A ce stade, le rumen commence à se développer. De petites quantités d'énergie sont prises par le grain, mais la majorité de l'énergie provient encore du lait.

Semaine 5 - 6 Vers la fin de la cinquième ou sixième semaine (vers 35-42 jours), le rumen devrait être suffisamment développé pour pouvoir réduire les quantités de lait et ce à condition qu'il mange 700 grammes de grain par jour.

Si tel est le cas, c'est à ce stade que le volume du lait peut être réduit à 4 litres une fois par jour, idéalement en fin d'après-midi ou le soir.

Si le veau ne mange pas 700 grammes de grain par jour, il doit conserver un régime à base de lait jusqu'à ce qu'il mange suffisamment.

Semaine 10 - 12 À ce stade, le rumen sera assez développé pour que le veau continue sa croissance avec de l'herbe en pâturage ou grâce à une alimentation à base de foin, paille et de aliments. C'est le moment du sevrage.

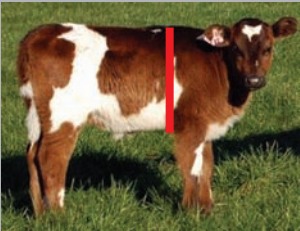
Le sevrage Pour prévenir la perte de poids au sevrage, il est important que le veau ait du grain en libre-service dès la semaine 1. À 42 jours, le veau devrait consommer 700 grammes de sa ration de démarrage. Une fois que le veau est arrivé à ce stade, il peut être nourri une fois par jour avec une ration de lait plus réduite. Ne jamais passez à une seule alimentation une fois par jour à moins de 42 jours.

Idéalement, les veaux nourris une fois par jour devraient l'être le soir. Ils dormiront alors l'estomac plein, mais auront faim pendant la journée. Avec du concentré et des céréales disponibles en libre-service, ils consommeront davantage pour accélérer le développement du rumen. En prévoyant que le veau consomme au moins 1 à 2kg de grain (concentré), il est possible de le sevrer à partir de 8 semaines.

Volume de lait

Chaque semaine, utilisez un mètre ruban pour connaître la croissance et ajuster les volumes d'alimentation en utilisant le tableau ci-dessous.

Passez le mètre ruban autour du veau juste derrière les épaules et mesurer son tour de poitrine.



Exemple avec du lait entier

	Tour de poitrine du veau en cm	Poids (approx.)	Litres de Colostrum	Litres de lait	Fréquence des repas	Kg de grain	Type de tétine
Jour 1	70	40	4.7		Réparti en 2 -3 repas		La tétine Milk Bar Colostrum
Jour 2			4.7		Réparti en 2 -3 repas		La tétine Milk Bar Colostrum
Jour 3			2.0	3	Réparti en 2 -3 repas		La tétine Milk Bar Colostrum
Semaine 1	70	40		5.3	Réparti en 2 repas	à volonté	La tétine Milk Bar
Semaine 2	74	44		5.6	Réparti en 2 repas	à volonté	La tétine Milk Bar
Semaine 3	80	50		6.0	Réparti en 2 repas	à volonté	La tétine Milk Bar
Semaine 4	84	57		6.3	Réparti en 2 repas	à volonté	La tétine Milk Bar
Semaine 5	86	61		6.4	Réparti en 2 repas	à volonté	La tétine Milk Bar
Semaine 6	88	65		6.2	Réparti en 2 repas	700 gm	La tétine Milk Bar
Semaine 7	92	73		4.0	1 repas- le soir	à volonté	La tétine Milk Bar
Semaine 8	94	77		4.0	1 repas- le soir	à volonté	La tétine Milk Bar
Semaine 9	98	86		4.0	1 repas- le soir	à volonté	La tétine Milk Bar

IMPORTANT ! Par temps froid, augmenter le volume de lait de 2% pour chaque degré inférieur à 5 °

EXEMPLE : Volume de lait 5 L

A 4°C augmenter de 2% 5.1 L A 0°C augmenter de 10% 5.5 L

A -5°C augmenter de 20% 6.0 L A -10°C augmenter de 30% 6.5 L

Milk Bar permet d'augmenter les quantités de lait en toutes sécurité grâce au bon fonctionnement digestif du veau.

Signes d'alimentation rapide

En comprenant les rôles du système digestif, il est clair que l'alimentation lente est essentielle à la santé digestive du veau. Un système digestif sain réduit les coûts associés à la diarrhée, aux succions croisées et au problème d'acidose. Des gains de poids quotidiens accrus et une meilleure absorption du lactose donnent aux veaux le meilleur départ possible. De façon générale, beaucoup d'éleveurs de veaux pensent que si l'alimentation en lait est rapide, cela sera plus facile pour les veaux. Nous savons que le système digestif ne peut pas suivre une alimentation trop rapide du lait, et des problèmes peuvent survenir. Heureusement, les veaux nous diront à quel moment ils boivent trop rapidement : des signes clés peuvent être observés.

Succions croisées. Les veaux se têtent entre eux après s'être nourris afin de produire la salive qu'ils auraient dû produire en se nourrissant. Le problème de succion croisée est le premier signe indiquant que les veaux s'alimentent trop rapidement. Une fois que vous l'aurez remarqué, vous remarquerez également rapidement des problèmes de diarrhées nutritionnelles. Les succions croisées peuvent provoquer des infections, en particulier au niveau du nombril, mais surtout des dommages irréversibles sur le développement des tissus de la mamelle juvénile et l'intégrité du canal du trayon. Ces problèmes sont fortement liés à la mammite chez les génisses en première lactation. La succion croisée est également étroitement liée aux quartiers sans lait chez les génisses.



Les problèmes de toux pendant la buvée. Lorsque le lait est bu trop rapidement au seau ou gicle dans la bouche du veau lorsque le débit des tétines utilisées est trop important, la gouttière œsophagienne peut déborder et le lait peut pénétrer dans la trachée, provoquant un recul et une toux. Cela peut causer des problèmes respiratoires et indique clairement que le débit de lait est trop rapide pour que le système digestif puisse s'y adapter.

Compte rendu de recherche et recherches publiées

Six groupes de veaux ont été prélevés sur le même élevage. Ils ont reçu les mêmes rations et ont été élevés dans le même logement. Trois groupes ont été nourris avec des tétines Milk Bar, tandis que les trois autres groupes ont été nourris avec des tétines plus rapide avec une valve interne dont le débit d'alimentation est similaire aux tétines disponibles dans le commerce (avec clapet anti-retour). Les veaux ont été pesés et les vitesses de consommation et le comportement des veaux ont été enregistrées. Cette recherche a été examinée par des pairs et publiée dans le « Journal of Applied Animal Nutrition. (Août 2015) »

Les veaux nourris avec les tétines **Milk Bar ne se têtent pas entre eux !**

Au cours de la recherche, il a été noté que les veaux qui ont été nourris plus rapidement, avec la tétine à valve anti retour, étaient hyperactifs immédiatement après l'alimentation et étaient plus susceptibles de s'engager dans une action non-nutritive de succions des parties du corps de l'autre (succions croisées).

Résultats de la tétine Milk Bar :



Les veaux nourris avec la tétine Milk Bar étaient repus et détendus après l'alimentation.

Tous les veaux avaient des trayons sains et intacts.

Le bouchon de kératine reste intact pour protéger le canal du trayon contre l'infection.

Ces veaux ont un risque bien moins élevé de mammites pendant la première lactation.

Résultats de la tétine à valve anti retour, à débit rapide :



Ces veaux se sont tétés vigoureusement entre eux après l'alimentation.

Les dommages dus aux succions croisées et la perte de bouchons de kératine étaient fréquents.

Extrait

« Les succions croisées peuvent affecter le développement de la mamelle juvénile. Cela parallèlement avec la transmission de pathogènes qui pourra conduire à l'apparition d'une mammite chez la génisse ». Source - Shalm

Les veaux nourris avec la tétine Milk Bar ont une **meilleure absorption du lactose !**

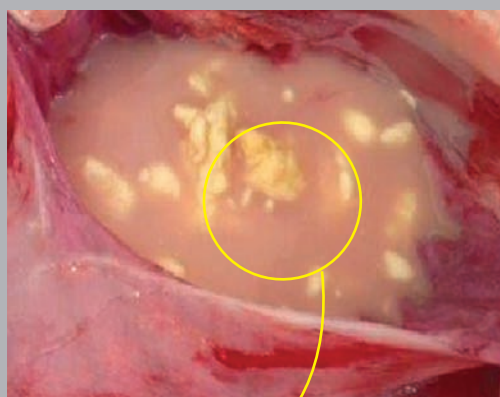
Au cours de l'essai, des échantillons ont été prélevés dans la caillette, l'iléon (intestin supérieur), les intestins et le côlon des veaux alors âgés de 14 jours, deux heures après l'alimentation et les niveaux de lactose enregistrés.

Résultats produits avec la tétine Milk bar :



Consistance saine, caillé homogène.
Seulement 3 mg / g de lactose subsiste dans la caillette, deux heures après l'alimentation.
Moins de lactose (sucre) dans l'intestin, c'est moins d'énergie à disposition des agents pathogènes qui s'en nourrissent et donc la solution pour réduire les diarrhées nutritionnelles !

Résultats provenant de la tétine à valve anti retour avec débit plus rapide :



Caillé insuffisant.
Un taux de lactose significativement plus élevé (12 mg / g) dans la caillette des veaux nourris plus rapidement.
Ces veaux avaient des concentrations beaucoup plus élevées de lactose dans l'intestin et les matières fécales.
Des niveaux plus élevés de lactose dans les intestins nourrissent les agents pathogènes, ce qui leur permet de se multiplier rapidement. Il s'agit d'une des causes majeures de diarrhées chez les veaux.

Diarrhées nutritionnelles

La diarrhée nutritionnelle est généralement causée par l'excès de sucre (lactose) entrant dans les intestins et alimentant les agents pathogènes qui se multiplient rapidement. Les diarrhées nutritionnelles peuvent souvent être évitées en contrôlant le débit de lait ingéré par le veau.

Cela permet au système digestif de faire son travail et de réduire la quantité de sucre entrant dans les intestins.

Vous trouverez les résultats de recherche publiés ici : <https://www.cambridge.org/core/journals/journal-of-applied-animal-nutrition/article/div-classtitleinfluence-of-teat-flow-rate-in-commercial-milk-feeding-systems-on-calf-digestion-and-performancediv/E97A63D76CE57FAA82EB4CEA97083221>

Essais de croissance.

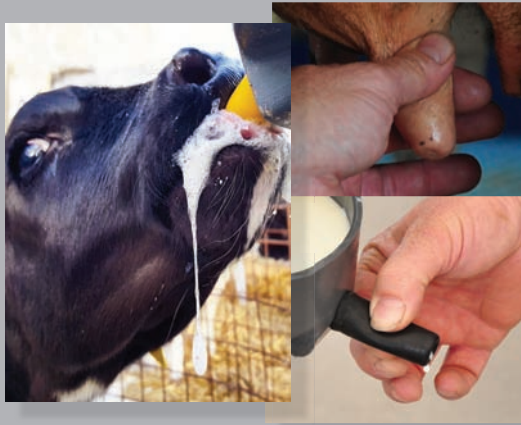
Il y a eu beaucoup d'essais documentés qui montrent des gains de poids significativement améliorés chez les veaux nourris avec les tétines Milk Bar. Ces essais ont été effectués dans des conditions contrôlées et nous pensons qu'ils sont pertinents.

Une digestion plus saine permet d'obtenir des veaux plus lourds !

Pays	Année	Race	Jour	Tétine Milk Bar (Kg/jour)	Tétine rapide (Kg/jour)	Augmentation du GMQ avec Milk Bar	Gain de poids Kg
Nouvelle-Zélande	2014	Frisonne	42	0.736	0.665	10.68%	2.98
Brésil	2015	Croisée	60	0.724	0.616	17.53%	6.48
France	2015	Holstein	57	0.731	0.663	10.25%	4.00
Italie	2017	Buffalonne	85	0.691	0.620	11.45%	6.03

La tétine est la clé de l'efficacité

Les tétines Milk Bar sont conçues pour la santé des veaux. Le caoutchouc est spécifiquement formulé pour assurer que les veaux têtent durement jusqu'au sevrage pour soutenir le système digestif. Les tétines Milk Bar sont fabriquées en Nouvelle-Zélande et chacune est fendu manuellement. Nous sommes donc assurés que la vitesse de débit du lait est correcte.



Pressez une tétine Milk Bar et le lait goutte lentement et peu.

Le veau doit presser la **tétine Milk Bar** (comme un trayon de vache) pour l'ouvrir et téter (**aspirer**) pour soustraire le lait.

Il applique alors une pression positive et négative.

Il boit lentement, environ **3 à 4 minutes par litre** et produit beaucoup de salive.

C'est un fonctionnement naturel qui favorise la santé des veaux

Pressez une tétine avec une valve et le lait gicle fortement.
Lorsque le veau presse la tétine, il pompe et est nourri de force car la tétine libère un volume de lait trop élevé.

TÉTER N'EST PAS NÉCESSAIRE, SEULEMENT PRESSER ET AVALER.

Il boit très rapidement (souvent moins d'une minute par litre) et produit peu de salive.

Ceci est totalement opposé à la nature et provoque des problèmes digestifs.



La tétine Milk Bar®

Les recherches nous montrent que l'utilisation des tétines Milk Bar à débit contrôlé est extrêmement bénéfique pour la santé de votre veau. Elles fonctionnent en harmonie avec son système digestif et encouragent une action de succion correcte pour une production maximale de salive aux avantages prouvés pour sa santé.

Le bout inversé empêche les irritations du palet.

Une membrane interne empêche les veaux de boire goulûment le lait.

Son système de fixation par insertion (en les tirant par l'intérieur) empêche les tétines de tourner et de se desserrer pendant l'alimentation.

La tétine à la bonne longueur. De trop longues tétines se courbent vers le haut pour frotter le palet de la bouche.

La tétine Milk Bar Colostrum

Code: 900300

Quantité : 5 par paquet

Un caoutchouc plus doux pour un apprentissage facile. à utiliser uniquement avec du colostrum.

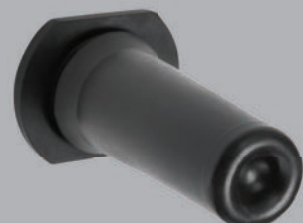


La tétine Milk Bar

Code: 900100

Quantité : 10 par paquet

Conçu pour améliorer la santé du veau !



Apprentissage

L'alimentation à l'aide d'un seau ou l'utilisation d'une tétine rapide peut rendre très laborieux l'apprentissage des veaux. Ces systèmes ne sont pas naturels pour le veau, il doit donc intégrer cette nouvelle façon d'ingérer le lait. Ceci affecte tout son système digestif et peut causer des problèmes de santé.

Alimentation au seau

C'est la façon la plus artificielle pour un veau d'ingérer le lait et son apprentissage nécessite de l'aide et beaucoup de méthodologie. Les veaux boivent trop vite en avalant le lait, ce qui peut déclencher des douleurs abdominales. La gouttière œsophagienne dévie le lait vers le rumen où il fermente. De ce fait, les succions croisées, les problèmes de diarrhées et les prises de poids insuffisantes sont fréquents chez les veaux nourris au seau.



Alimentation avec une tétine rapide

Les veaux sont plus faciles à habituer qu'au seau, mais ils boivent également à une vitesse anormalement rapide ce qui crée un stress du système digestif et donc des problèmes de santé. Les veaux nourris avec des tétines rapides sont moins calmes et têtent par intermittence pour tousser à mesure que le lait déborde de la gouttière œsophagienne et qu'il pénètre dans les voies respiratoires. Les veaux présentent généralement des problèmes de succions croisées, de diarrhées ainsi qu'une prise de poids quotidienne réduite.



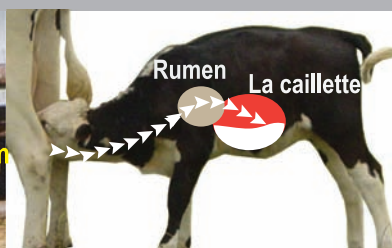
Le système Milk Bar

La tétine Milk Bar recrée la même action de tétée naturelle qu'un trayon de vache, l'adaptation des veaux est donc très facile. Le débit de lait est adapté afin que le système digestif puisse fonctionner au mieux, améliorer la santé des veaux et augmenter la prise de poids.



Important ! Pour que le système digestif fonctionne, le veau doit boire dans la même position que lorsqu'il est nourri sous une vache. Nourrir un veau au seau risque de faire déborder de la gouttière œsophagienne jusqu'à 10 à 15% du volume de lait, et ainsi pénétrer dans le rumen. (Bragon & Hachet 1980)

Le veau doit téter pour que la gouttière œsophagienne fonctionne et que le lait contourne le rumen. Il est important que le veau puisse téter à environ 60 cm du sol. (70 cm Maximum) Cela permet à la gouttière œsophagienne de se fermer complètement pour que le lait soit dirigé vers la caillette.



Correct ! La bonne hauteur de tétée. Le lait contourne le rumen et pénètre dans la caillette pour cailler.



Incorrect ! Du lait pénètre dans le rumen et provoque des problèmes digestifs.

Résultats significatifs des exploitations utilisant le système Milk Bar !

"Je recommande le système Milk Bar. J'ai considérablement réduit mon utilisation d'électrolytes en passant d'un coût de 150 € par mois à 12 € par mois et je n'ai pas utilisé d'antibiotiques depuis 2 ans !

Avant, j'utilisais des seaux et j'ai essayé aussi des tétines rapides. Plus de 75% de mes veaux ont souffert de diarrhée nutritionnelle. J'ai eu beaucoup de travail pour les traiter et dépensé beaucoup d'argent en antibiotiques et en électrolytes et ce pour une croissance médiocre ! Maintenant, mes génisses mangent plus de grain. Elles sont plus actives et ont un meilleur aspect. Je suis très satisfait, j'ai l'impression d'atteindre le véritable potentiel de croissance aujourd'hui."

Senhor Rates, Casa De Guardais Portugal



Systeme Milk Bar Vitality

Nous savons que lorsqu'un veau boit 1 litre en moins de 2 minutes, l'absorption de lactose est réduite. Cela a un impact sur la prise de poids quotidienne et augmente le risque de diarrhée nutritionnelle lorsque le lactose passe dans les intestins.

Il est important que le veau tète très fort de la naissance au sevrage pour ingérer le lait à la vitesse lente requise pour obtenir un bon caillé et l'absorption du lactose. Pour une santé optimale, les veaux doivent commencer à boire avec une nouvelle tétine Milk Bar et continuer avec cette tétine ou une autre tétine du même âge jusqu'au sevrage.

En vieillissant, les tétines se ramollissent et le débit de lait augmente lentement. À l'approche du sevrage, le système digestif peut gérer une augmentation du débit, alors qu'elle nuirait à la santé des jeunes veaux. Le nouveau système de gestion Vitality offre à l'opérateur une méthode simple pour s'assurer que tous les veaux boivent à la bonne vitesse jusqu'au sevrage!



Systeme de Bouteille Milk Bar Vitality

Extrêmement facile à installer, le système de bouteille Milk Bar Vitality réduit le temps passé à élever des veaux et réduit les coûts associés à une mauvaise santé.

Le système de bouteille Milk Bar Vitality combine une conception de porte bouteille unique au système de gestion Vitality.

Le porte bouteille: il est essentiel que la fente de la tétine Milk Bar soit positionnée verticalement pour que le veau tète à la bonne vitesse pour une digestion saine.

La conception du porte bouteille aligne automatiquement le biberon afin que la tétine Milk Bar soit toujours correctement positionnée, grâce à son système breveté de cale d'alignement.



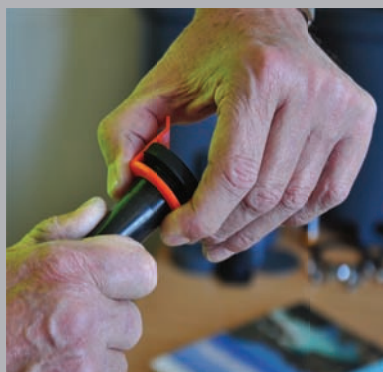
Le système de gestion Vitality: une couleur de badge est attribuée aux veaux nés au cours de la même semaine. Il suffit de faire correspondre la couleur indiquée du clip de la bouteille Milk Bar Vitality au badge Vitality.

Installation du couvercle de la bouteille Vitality

1. Pour chaque nouveau veau, insérez une nouvelle tétine Milk Bar dans le clip de la bouteille.

2. Enclenchez ce clip muni de la tétine sur le couvercle de la bouteille Vitality. Inutile de les démonter pour le nettoyage !

3. Vissez le couvercle sur la bouteille Vitality.



4. Attachez un badge Vitality de la même couleur que le clip de la bouteille Vitality à la case du veau, à la niche ou au porte bouteille. La bouteille Vitality s'aligne automatiquement lorsqu'elle entre dans le porte bouteille !

Si la bouteille n'a pas glissé à sa place dans le porte bouteille, elle se mettra en position lorsque le veau tétera en la tirant vers l'avant.



Le porte bouteille verrouille la bouteille dans la position correcte.

Utilisation du système de gestion Vitality

A la Naissance : nourrissez le veau avec au moins 2 litres de colostrum à l’aide d’une tétine jaune d’apprentissage Milk Bar.

Jour 1 au Jour 3 : Pesez le veau pour vous assurer d’un apport adéquat en colostrum.

L’utilisation d’une tétine jaune Milk Bar facilite l’apprentissage.

Utilisez une bouteille Vitality équipée d’une tétine jaune d’apprentissage Milk Bar pour les premiers repas.

La tétine jaune d’apprentissage Milk Bar peut être utilisée pour plusieurs veaux.



Jour 4 : « Démarrez » le veau avec une tétine Milk Bar neuve, avec accès au grain et à l’eau.

Placez une tétine noire Milk Bar dans le clip Vitality.

Utilisez la couleur qui a été attribuée aux veaux nés cette semaine-là.

Attachez le badge Vitality correspondant au porte bouteille, à la niche ou la case.



Jour 21 : Les veaux peuvent être jumelés ou groupés afin d’améliorer leur développement social.

Grouper les veaux dont les badges Vitality sont de couleur identique.

Attachez le badge Vitality de chaque veau à la case ou à la niche du groupe. Continuez à faire correspondre le clip coloré au badge Vitality jusqu’au sevrage.

Attention ! Lorsque les veaux sont sevrés, il est important de jeter les tétines Milk Bar usagées.

A cette étape, elles sont trop usées et nourriraient les jeunes veaux trop rapidement.



Elever les veaux de façon individuelle ou en groupe est une question de choix personnel. Le système Milk Bar Vitality fonctionne aussi bien dans les deux cas !

Exemple : une couleur est attribuée aux veaux nés chaque semaine jusqu’au sevrage.

	Semaine 1	Semaine 2	Semaine 3	Semaine 4	Semaine 5	Etc	Etc	Etc	Etc	Semaine 10	Semaine 11	Semaine 12	Semaine 13
Tous les veaux nés cette semaine	Orange	Orange	Orange	Orange	Orange	Orange	Orange	Orange	Sevrer le lot Orange				
Tous les veaux nés cette semaine		Bleu	Bleu	Bleu	Bleu	Bleu	Bleu	Bleu	Bleu	Sevrer le lot Bleu			
Tous les veaux nés cette semaine			Vert	Vert	Vert	Vert	Vert	Vert	Vert	Vert	Sevrer le lot Vert		
Tous les veaux nés cette semaine				Jaune	Jaune	Jaune	Jaune	Jaune	Jaune	Jaune	Jaune	Sevrer le lot Jaune	
Tous les veaux nés cette semaine					Violet	Violet	Violet	Violet	Violet	Violet	Violet	Violet	Sevrer le lot Violet
Tous les veaux nés cette semaine	Lorsque les veaux de la semaine 1 sont sevrés, retirez la tétine Milk Bar du couvercle de la bouteille Vitality et insérez une tétine Milk Bar neuve pour les veaux nés la semaine 10.									Orange	Orange	Orange	Orange

Les plus petites exploitations comptant 10 veaux ou moins nourris à la fois peuvent également utiliser le système Milk Bar Vitality. Attribuez simplement une couleur différente pour chaque veau.

Nettoyage :

Il n’est pas nécessaire de démonter le couvercle de bouteille Vitality pour le nettoyer, ni de retirer la tétine Milk Bar du clip pour la nettoyer !

Lavez l’ensemble complet avec de l’eau tiède et un détergent alcalin.

Jetez les tétines lorsque les veaux sont sevrés.



L'importance d'Une tétine pour Un veau

Les tétines Milk Bar sont scientifiquement conçues pour reproduire la vitesse et l'action d'allaitement correctes. Les veaux produisent un maximum de salive pour renforcer leur immunité et améliorer leur digestion. L'utilisation d'une tétine Milk Bar pour plus d'un seul veau va ramollir et user le caoutchouc prématurément, le veau tétera alors trop rapidement. Les veaux qui ingèrent leur ration de lait trop rapidement cherchent à se téter entre eux et souffrent de diarrhées nutritionnelles, leur gain de poids est insuffisant.

**Pour gagner du temps et de l'argent, suivez la règle d'or:
Un veau – Une tétine**

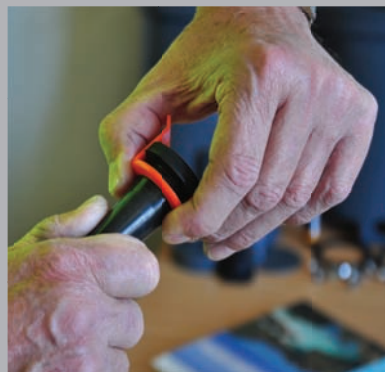
Le système Milk Bar 1 Vitality

Comme le système de bouteille Milk Bar Vitality, le Milk Bar 1 Vitality permet d'identifier d'un seul coup d'œil les bonnes tétines Milk Bar pour les veaux du même âge. Lorsque le nouveau veau entre sur l'exploitation, placez une nouvelle tétine Milk Bar dans le clip et attachez le badge Vitality de couleur correspondante sur la niche ou la case. Attribuer à tous les veaux nés la même semaine une couleur identique à celle indiquée dans le tableau (page 9) simplifie l'élevage des veaux.



Pose du clip Milk Bar 1 Vitality

1. Pour chaque nouveau veau, placez une tétine Milk Bar NEUVE sur le clip.



2. Enclenchez le clip muni d'une tétine sur le Milk Bar 1. Il n'est pas nécessaire de le démonter pour le nettoyer !



3. Attachez un badge Vitality de la même couleur que le clip Vitality à la case ou à la niche du veau.



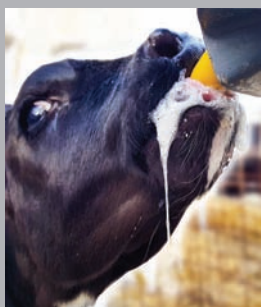
Utilisation du système de gestion Vitality Milk Bar 1

Les veaux absorbent plus d'IgG (anticorps) lorsqu'ils sont nourris à l'aide d'une tétine. Nourrissez le veau avec au moins 2 L de colostrum à l'aide d'une tétine jaune d'apprentissage Milk Bar.

Jour 1 au Jour 3 : Pesez le veau pour vous assurer d'un apport adéquat de colostrum.

Utilisez un biberon d'apprentissage Milk Bar OU un Milk Bar 1 équipé d'une tétine jaune d'apprentissage Milk Bar. Lorsque le veau boit correctement, il peut passer à une tétine Milk Bar noire neuve.

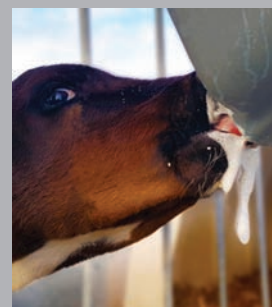
Lavez la tétine jaune récupérée avant de nourrir le veau suivant.



Jour 4 : « Démarrez » le veau avec une tétine Milk Bar noire neuve, avec accès au grain et à l'eau.

Placez-la dans le clip en utilisant la couleur qui a été attribuée aux veaux nés cette semaine.

Attachez le badge Vitality coloré correspondant sur la niche ou la case.



Jour 22 : Groupez les veaux afin d'améliorer leur développement social et limiter le travail. S'il n'est pas possible de les grouper, ils peuvent être gardés individuellement jusqu'au sevrage.

Regroupez les veaux ayant les clips Vitality de couleur identique.

Retirez les tétines Milk Bar des clips de même couleur et insérez-les dans le nourrisseur collectif de votre choix (4, 5, 6, 8, 10, 12 ou 20 places).

Attachez un badge Vitality de même couleur au nourrisseur collectif et à la case du groupe pour une identification facile.



Bouchon Milk Bar 22

Code: MB43

Utilisez un bouchon Milk Bar pour obstruer les emplacements de tétines non utilisés.



Attention ! Lorsque les veaux sont sevrés, il est important de jeter les tétines Milk Bar usagées. A cette étape, elles sont trop usées et nourriraient les jeunes veaux trop rapidement.

Systèmes Milk Bar Vitality

Utiliser des bouteilles ou des nourrisseurs suspendus est une question de choix personnel. Tant que le veau boit avec une tétine Milk Bar adaptée à son âge et du bon débit, il sera en bonne santé et aura une meilleure croissance, alors choisissez le système le mieux adapté à votre propre installation d'élevage des veaux !

Système de Bouteille Milk Bar Vitality – Kit complet de 5 bouteilles

Code Milk Bar 901200

Contient :

- 5 Bouteilles Milk Bar Vitality 3L
- 5 Couvercles Milk Bar Vitality
- 5 Porte bouteilles Milk Bar Vitality
- 5 Cales d'alignement Milk Bar
- 1 Tétine jaune d'apprentissage Milk Bar (tétine colostrum)
- 10 Tétines noires Milk Bar
- 10 Clips Milk Bar Vitality (un de chaque couleur)
- 10 Badges pour niche Milk Bar Vitality (un de chaque couleur)



Couleurs fournies :

Orange Bleu
Gris Jaune
Rouge Violet
Vert Blanc
Noir Bleu clair



Milk Bar 1

Code: 910100

Volume :3l

Poids :700grs

Longueur :210mm

Hauteur :250mm

Largeur :210mm

Crochets : Moulé 25mm

Poignée ergonomique



Milk Bar 1EL

Code: 910130

Volume :8l

Poids :1.5kg

Longueur :290mm

Hauteur :400mm

Largeur :270mm

Crochets: Ezi Lock. Accroché

à l'extérieur ou à l'intérieur de la case.



Milk Bar 1EL

Milk Bar Code 910131

Volume :8l

Poids :1.5kg

Longueur :290mm

Hauteur :400mm

Largeur :270mm

Crochets: Ezi Lock. Accroché

à l'intérieur de la case.



Tous les nourrisseurs Milk Bar individuels sont équipés en standard d'un clip gris. De nouveaux clips et des badges de couleur peuvent être commandés au besoin. Le nombre de veaux entrant sur l'exploitation chaque semaine correspond au nombre de jeux de couleurs requis.

Jeux de couleurs Milk Bar 1 Vitality

Contient : 10 Clips Milk Bar Vitality (un de chaque couleur)

10 Badges Milk Bar Vitality (un de chaque couleur)

Les nourrisseurs Milk Bar sont empilables sans avoir à détacher les tétines. Cela semble simple, mais ce système est unique à Milk Bar et facilite la manipulation des nourrisseurs.

Le système de crochets Ezi Lock est unique à Milk Bar, il empêche le renversement et est ajustable sur des rails ou tubes jusqu'à 75 mm.

Les nourrisseurs sont équipés de poignées intégrées, comme le Milk Bar 10 (Code MB22), pour une manipulation facile et sécurisée.

Les nourrisseurs ont un front incliné pour mieux diriger les veaux vers les tétines et contenir les veaux pendant la buvée.

Des nourrisseurs faciles et durables

Les nourrisseurs Milk Bar sont construits en Polyéthylène très résistant.

Les nourrisseurs Milk Bar sont empilables sans avoir à détacher les tétines.

Les nourrisseurs Milk Bar n'ont ni filetage, ni soupapes et sont donc vraiment faciles à nettoyer.

Les nourrisseurs Milk Bar ont différents systèmes de fixation, dépendant de leur taille et poids.

Ezi Lock

100% anti renversement et ajustable sur des rails ou tubes jusqu'à 75mm !

Les nourrisseurs peuvent s'accrocher à l'envers.



Ensemble de crochet de remplacement Ezi Lock:
Code MB36A

Moulé

Moulé dans le nourrisseur.

Les nourrisseurs avec des crochets moulés ont un crochet rabattable.



Aluminium

Utilisé sur les grands nourrisseurs pour plus de résistance.

Peut être ajusté sur des rails plus larges.



Crochets de remplacement

Court: pour Milk bar 12

Long: pour Milk Bar 10

Compartment

Biberon d'apprentissage Milk Bar

Code: 901100

Volume :3l

Poids :600gms

Longueur :350mm

Hauteur :150mm

Largeur :120mm

Poignée : Poignée de transport



Milk Bar 4

Code: 910180

Volume: 36l

Poids: 3kg

Longueur : 700mm

Hauteur : 400mm

Largeur : 300mm

Crochets: Ezi Lock



Milk Bar 5

Code: 910200

Volume :15l

Poids : 2kg

Longueur : 300mm

Hauteur : 360mm

Largeur : 300mm

Crochets : Moulé 25-40mm

Poignée : Poignée de transport



Milk Bar 6

Code: 910300

Volume: 36l

Poids: 3kg

Longueur : 700mm

Hauteur : 400mm

Largeur : 300mm

Crochets: Ezi Lock



Milk Bar 8

Code: 910330

Volume : 60l

Poids : 5kg

Longueur : 850mm

Hauteur : 430mm

Largeur :460mm

Crochets : Ezi Lock

Poignée ergonomique sur chaque côté



Milk Bar 10

Code: 910400

Volume : 60l

Poids : 5kg

Longueur : 850mm

Hauteur : 430mm

Largeur :460mm

Crochets : Ezi Lock

Poignée ergonomique sur chaque côté



Milk Bar 12

Code: 910500

Volume : 90l

Poids : 8kg

Longueur : 1.2m

Hauteur : 460mm

Largeur : 430mm

Crochets : Aluminium

Poignée ergonomique



Milk Bar 20

Code: 910800

Volume : 120l

Poids : 12kg

Diamètre : 900mm

Hauteur : 900mm

Le Milk Bar 20 peut être utilisé à l'intérieur comme à l'extérieur.

Le socle de base est stable et empêche son renversement.





Les compartiments contiennent 2,5 litres. Faciles à nettoyer avec une gouttière profonde pour minimiser le gaspillage du lait.

Milk Bar® Compartment Feeders

Milk Bar 2 Compartiments

Code: 912100

Volume : 2 x 2.5l

Poids : 2kg

Longueur : 400mm

Hauteur : 400mm

Largeur : 250mm

Crochets : Ezi Lock



Milk Bar 3 Compartiments

Code: 912200

Volume : 3 x 2.5l

Poids : 3kg

Longueur : 500mm

Hauteur : 400mm

Largeur : 250mm

Crochets : Ezi Lock



Milk Bar 4 Compartiments

Code: 912250

Volume : 4 x 2.5l

Poids : 3.5kg

Longueur : 660mm

Hauteur : 400mm

Largeur : 300mm

Crochets : Ezi Lock



Milk Bar 5 Compartiments

Code: 912300

Volume : 5 x 2.5l

Poids : 4.5kg

Longueur : 850mm

Hauteur : 390mm

Largeur : 300mm

Crochets : Ezi Lock



Milk Bar 10 Compartiments

Code: 912400

Volume : 10 x 2.5l

Poids : 9kg

Longueur : 1.13m

Hauteur : 430mm

Largeur : 480mm

Crochets : Aluminium

Poignée ergonomique



Les nourrisseurs Milk Bar sont empilables avec les tétines en places !



Nettoyage facile

Les nourrisseurs et les tétines Milk Bar sont conçues pour être faciles à nettoyer. La conception du système de fixation des tétines par insertion réduit les endroits et surfaces où les bactéries peuvent se développer. Il n'est pas nécessaire d'enlever les tétines pour les nettoyer.



Quotidiennement : Rincer les nourrisseurs à l'eau froide. Les tétines ne doivent pas être enlevées.

Deux fois par semaine : Nettoyer à la brosse avec de l'eau chaude (50 ° C) et un détergent de type alcalin.

Pliez chaque tétine avec votre brosse. Rincer à l'eau propre.

Milk Bar Milk Kart

Accélérez et facilitez le processus d'alimentation tout en réduisant les efforts lors du transport ! Le Milk Kart est entièrement isolé, garde le lait au chaud et réduit le temps de distribution. Le Milk Bar Milk Kart possède une maniabilité exceptionnelle même sans aide motorisée et s'arrête automatiquement dès que vous relâchez la poignée.

Pompe 12 Volt Nous utilisons une pompe centrifuge bas régime pour protéger le lait. L'utilisation d'une pompe rapide pour pomper ou mélanger le lait peut endommager les particules de graisse du lait.

La pompe est alimentée par une batterie qui est logée de manière sécurisée et possède son propre système de recharge.

Isolation La cuve à double paroi isotherme est renforcée par de la mousse haute densité, assurant la rigidité du chariot et permettant le maintien du lait à bonne température sans apport d'énergie.

Lunette transparente Moulée dans la cuve, vous pouvez facilement voir le niveau du lait et utiliser les graduations de volume.

Stable Les roues ont un grand diamètre et sont robustes avec des jantes en acier. Cela donne une excellente stabilité sur tout terrain.

Frein de sécurité Lorsque vous relâchez la poignée, le Kart Milk s'arrête immédiatement.



Milk Bar Milk Kart Classic

Code: 925100

Volume: 125l

Longueur : 1m

Hauteur : 175mm

Largeur : 700mm

Tuyau : Non

Batterie : Non

Chargeur : Non

Milk Bar Milk Kart Deluxe

Code: 925200

Volume: 125l

Longueur : 1m

Hauteur : 175mm

Largeur : 700mm

Tuyau : 2.4m

Batterie : 12V

Chargeur : Oui

Mélangeur en option

Code: 961100

Un fouet en acier inox est entraîné par une visseuse standard 14V (non fournie). Il permet un mélange rapide et homogène en un rien de temps !





**La salive, un élément clé
de la santé des veaux !**

Milk Bar Europe
email : info@milkbar.co.nz
www.milkbareurope.com

MILK BAR™
facile pour vous, sain pour eux



Distributor: